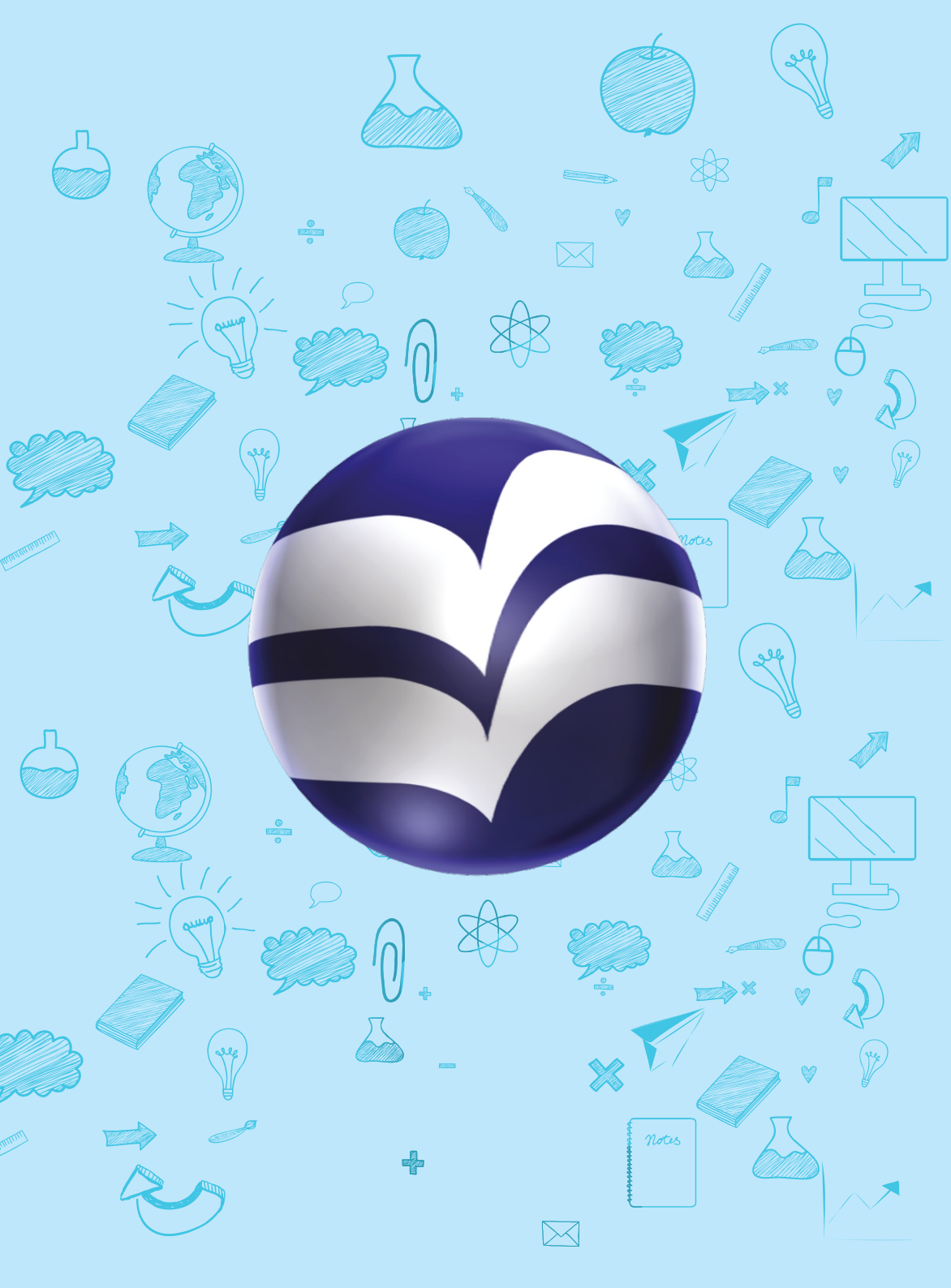




# manual pedagógico **do professor**



## I. ORIENTAÇÕES GERAIS SOBRE PLANO DE ENSINO E PLANO DE AULA

O **Plano de Ensino** deve ser postado no **Portal Blackboard** do sistema acadêmico na semana de planejamento prevista no calendário institucional para o final de cada semestre, para que, antes do início das férias escolares, o coordenador de curso tenha tempo hábil para aprová-lo e liberá-lo para análise do Suporte Pedagógico.

No primeiro dia de aula, o professor deverá apresentar o **Plano de Ensino** correspondente ao seu componente curricular para todos os alunos, conforme modelo constante no Portal.

O **Plano de Aula** deve ser elaborado conforme o conteúdo programático previsto no **Plano de Ensino**, contendo todas as informações solicitadas no modelo do sistema acadêmico. Na semana anterior à realização da atividade, o **Plano de aula** deve ser postado no **Portal Blackboard** do sistema acadêmico para acompanhamento dos alunos e controle da coordenação do curso e suporte pedagógico.

## II. ORIENTAÇÕES ESPECÍFICAS PARA PREENCHIMENTO DOS ITENS DO PLANO DE ENSINO E DO PLANO DE AULA:

### PLANO DE ENSINO

#### 1. Habilidades e Competências Associadas:

O professor deverá selecionar entre as habilidades e competências previstas nas **DCNs – Diretrizes Curriculares Nacionais** - do curso, as que mais se adaptam à sua disciplina. (Professores novos devem verificar junto ao coordenador as que já foram selecionadas pela equipe docente e constam no **Projeto Pedagógico do Curso**)

a) **Habilidade** refere-se ao nível do saber fazer/operar, isto é, tudo aquilo que o aluno deve aprender a fazer para desenvolver suas capacidades intelectuais, afetivas, psíquicas e motoras: capacidade de mobilização, autonomia, iniciativa, visão estratégica, administração de recursos, articulação e visão sistêmica; responsabilidade, solução de problemas, sociabilidade, liderança e trabalho em equipe; expressão oral e escrita, uso da língua estrangeira; organização do autoestudo; capacidade de leitura e expressão por meios gráficos; capacidades de utilizar novas tecnologias na busca de informações; visão crítica de seleção e aplicação de conhecimentos teóricos multidisciplinares a questões práticas; capacidade de formular uma hipótese e realizar uma pesquisa, domínio e utilização de seus movimentos e de sua ação motora, etc.

b) **Competência** é a faculdade de mobilizar um conjunto de recursos cognitivos (ponderação, apreciação, avaliação, saberes, capacidades, informações, etc.) para decidir e solucionar com pertinência e eficácia uma série de situações. Segundo Celso Antunes (2010): “competências são pedras de amolar as facas das inteligências”. Não é simplesmente um armazenamento de informações e sim a capacidade de selecioná-las para estruturar e reestruturar sua aplicabilidade e ações.

**2. Objetivos Específicos** estão relacionados às competências e habilidades e devem ser descritos pelo professor por verbos mensuráveis (fazer, comparar, identificar, executar, selecionar, etc.) descrevendo “de fato” o que o seu aluno deverá ser capaz de fazer a partir do estudo da disciplina, para alcançar as habilidades e competências previstas para aquela disciplina.

**3. Ementa:** Deve ser lançada como prevista no Projeto Pedagógico do Curso. É a descrição que sintetiza um conteúdo de caráter conceitual, procedimental e/ou atitudinal. É o rol de assuntos tratados num determinado componente curricular. Enfim, é o “substrato” básico dos conteúdos, e apresenta de forma sequencial, sucinta e precisa o que vai ser estudado no Componente Curricular.

#### **4. Tabela do Conteúdo Programático:**

a. **Temas** - tópicos previstos na Ementa do Projeto Pedagógico do Curso, que serão trabalhados ao longo do semestre;

b. **Estratégias** - atividades docentes e discentes a serem desenvolvidas em cada tema- (Aulas dialogadas; Construção de portfólios; Exibições de filmes; e Revisão de conceitos estudados; Fóruns online; Resolução de exercícios; Simulações presenciais; Simulações Computacionais, Estudo de casos; Mapas Conceituais; Metodologia de Projetos, etc.)

c. **Recursos Associados** - Conjunto de meios utilizados para facilitar a aprendizagem, dando ênfase à relação teoria e prática. Materiais que serão necessários para o desenvolvimento de cada atividade prevista -(Portal Blackboard, livros, audiovisuais, mídias, bases de dados, revistas, filmes, textos, entre outros) mencionados com a clareza necessária à efetiva atuação do discente na construção de sua aprendizagem.

A seleção de conteúdos deve levar em conta critérios de coerência com o **Projeto Pedagógico do Curso** em termos de importância científica, articulação com programas anteriores e exigências da atuação profissional. Em cada unidade programática os conteúdos, assim como as atividades devem manter estreita relação com os respectivos objetivos, competências e habilidades em um sentido interdisciplinar, viabilizado. O **Projeto Integrador** de cada curso deve possibilitar ao estudante a ampliação de sua capacidade de relacionar, organizar, priorizar, analisar e sintetizar temas e abordagens relevantes à sua formação, rompendo com a visão fragmentada de conhecimentos do curso.





## Considerações Importantes

☞ A ação pedagógica dos cursos da Instituição é orientada por concepções definidas nos **Projetos Pedagógicos de Curso**, e conta, além do apoio da **Coordenação de Curso**, com o **Suporte Pedagógico**, que dispõe de plantões destinados à orientação e ajuda aos professores na elaboração de planos de ensino, aula, provas, atividades práticas supervisionadas, projetos e estratégias didáticas, entre outros procedimentos.

☞ É esperado do **professor do UNIARAXÁ** a postura e envolvimento de um profissional comprometido com a carreira acadêmica; conhecimento científico pertinente; preparo didático-pedagógico; maturidade afetiva; senso de responsabilidade, abertura à atualização constante e identificação com a filosofia e a política educacional da instituição. Nesse contexto se insere o cumprimento das diversas funções pedagógicas:

- o Participação nas atividades de Ensino, Pesquisa e Extensão;
- o Cumprimento enriquecedor dos horários de aulas previstas;
- o Orientação e participação em Bancas de TCCs;

o Preenchimento, em tempo hábil de Documentos Acadêmicos: Portal Acadêmico Rm-Totvs: (frequência, matéria lecionada, atividades práticas supervisionadas, notas); Portal Blackboard (lançamento prévio das aulas); Avaliação Institucional (semestralmente); Atualização do Currículo Lattes (semestralmente e/ou quando solicitado);

- o Participação em Cursos, Oficinas e Reuniões Pedagógicas.

☞ O UNIARAXÁ dispõe de um **Programa de Formação Continuada do Docente**, que conta, além das reuniões e oficinas pedagógicas, com o Curso de Pós-Graduação Lato Sensu de Docência Universitária, aberto à participação de todos os professores. O Currículo do curso foi amplamente discutido com coordenadores de curso e professores e é periodicamente atualizado para atender às necessidades evidenciadas no contexto educacional local, resultantes do **Processo de Avaliação Institucional Interna** e às solicitações das **Comissões de Avaliação Externa**, veiculadas pelo MEC.

☞ As informações aqui apresentadas não esgotam as orientações referentes à ação educativa, diante da diversidade de instâncias que constituem o cotidiano pedagógico da instituição. Em caso de dúvida, procure a Coordenação do Curso e/ou o Suporte Pedagógico.

Araxá, 02/06/2015

---

**Maria Celeste de Moura Andrade**  
**Suporte Pedagógico**